



MUSÉE
D'HORLOGERIE
DU LOCLE

-
Médiation scolaire
Cycle 3

Le Temps

**Il faut laisser du
temps au temps**

Le Temps

La présente activité propose un questionnement sur ce qu'est le temps, sa fugacité, la manière dont les hommes l'ont représenté à travers le temps et les cultures. Le lien entre maîtrise du temps et puissance est également abordé.

Atouts du Musée d'horlogerie du Locle

- Des objets de haute importance patrimoniale et des pièces à l'aménagement luxueux ;
- La salle du 2^e étage qui apporte une réflexion philosophique sur la notion du temps ;
- La découverte d'un savoir-faire.

Principes de l'activité

- Activité en 3 étapes : avant (en classe), pendant (au musée), après (en classe).
- Fiches d'activités à télécharger et à imprimer avant la visite.
- Document maître avec les consignes, les corrections, les pistes pour aller plus loin et une bibliographie.
- Lors de la venue au musée, l'enseignant est autonome car il ne s'agit pas d'une visite guidée. La classe est accueillie par une personne du musée.

Liens avec le PER et les MER

Il n'y a pas de lien direct avec les MER

SHS 31 -3 ; SHS 32 -1/2

Activités

1 AVANT : EN CLASSE (FICHE I)

Le temps est une notion philosophique et mathématique. Comment peut-on le définir ? Le but de ce prologue est de permettre aux élèves de réfléchir à la notion du temps qui passe. Comment le ressentent-ils ? Des questions larges permettent d'ouvrir la réflexion.

Amener aussi les élèves à se demander dans quelle mesure la maîtrise du temps est un pouvoir (des liens sont possibles avec la littérature (Harry Potter et *Le retourneur de temps*) et le cinéma (*Retour vers le futur*)).

Et pour finir, est-ce que les hommes ont de tout temps mesuré le temps ? Et depuis quand existe-il des calendriers ? Sur quoi sont-ils basés ?

2 PENDANT : AU MUSÉE (FICHES II-III)

Séparer la classe en trois groupes et organiser un tournus toutes les 20mn environ :

Groupe 1 (Fiche II, 1^{er} étage)

A la recherche des symboles du pouvoir

Groupe 2 (Fiche III (1^{ère} partie), 2^e étage)

Les représentations du temps

Groupe 3 (Fiche III (2^e partie), 2^e étage)

Les calendriers

NB : Il est possible d'ajouter la fiche IV du dossier d'activité du cycle 2 sur le fonctionnement technique des horloges.

3 APRÈS : EN CLASSE (FICHE IV)

L'horlogerie fait partie de l'économie locale et mondiale. Les grandes marques horlogères jouent un rôle important de sponsoring. La question de la publicité et de ses choix esthétiques est aussi un bon moyen de prolonger la réflexion.

Fiche 1

En classe

Le temps est une notion philosophique et mathématique. Le temps permet de se positionner, de ressentir, de mesurer. Le temps passe, qu'on le veuille ou non. Même sans la présence des horloges, de nombreux indices nous indiquent que le temps passe et nous permettent de le mesurer.

Cherche des exemples pour chacun de ces temps :

- 1 Le temps géologique :
- 2 Le temps de la vie :
- 3 Le temps des saisons :
- 4 Le temps de la journée :
- 5 Le temps de la nature :

Mais pourquoi a-t-on tant besoin de mesurer le temps ? de le maîtriser ? Quel est ton avis sur cette question ?

.....
.....

Et toi, as-tu une montre ? Pourquoi ?

.....

La maîtrise du temps est aussi un signe de pouvoir. Quel pouvoir détient celui qui maîtrise le temps ?

.....
.....

Fiche II

Au musée - 1^{er} étage

Les horloges de ces salles ont été réalisées par des horlogers de prestige pour des personnes souvent riches. Elles ont été données au Musée par des collectionneurs. Ce n'est en effet plus tellement le style de nos salons.

Ces pendules sont richement décorées et racontent une histoire. Elles recèlent, cachés dans leur décoration, différents symboles du pouvoir. A toi de partir à leur recherche !

Autrefois posséder une horloge était un symbole de pouvoir et de richesse, beaucoup de personnes se faisait représenter en peinture à côté de leur horloge.

Dans le décor des horloges, les artistes glissent souvent des symboles ou des références historiques. Par exemple, l'aigle est utilisé comme symbole de puissance et de beauté, le crâne illustre la mortalité de l'homme, la fleur de lys représente la royauté française.

Voici quelques détails symboliques présents sur certaines horloges de la salle Jeanneret et de la salle Savoie.

Trouve les pendules à l'aide du détail et relie chaque détail à son nom et à sa signification :

1

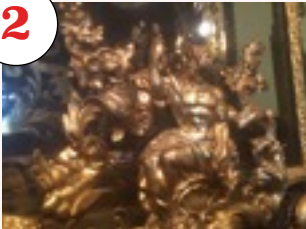


Maîtresses de la destinée humaine selon la mythologie grecque et romaine.



APOLLON

2



Dans la mythologie romaine, il est le dieu aux deux visages, le dieu des commencements et des fins, des passages et des portes.



CUPIDON

3



Symbole de l'amour, représenté comme un enfant de 7 ou 8 ans avec un arc et des flèches.



LES PARQUES
ou
LES FILEUSES
DU TEMPS

4



Dans la mythologie grecque, il conduit le char du soleil tiré par des chevaux à travers le ciel pour éclairer l'univers.



JANUS

Fiche III

Les représentations du temps - 2^e étage

LE TEMPS NATUREL

Regarde le court film et réponds à la question suivante : Comment le temps qui passe se manifeste-il au niveau du sol ou dans la nature ?

1

.....
.....

LE TEMPS VECU

Observe à présent les petites mises en scène des différents âges de la vie dans les vitrines. Discute avec un camarade et écrit pour chaque âge de la vie un élément qui selon toi le représente. Cela peut être un élément de la vitrine ou une autre idée qui te vient à l'esprit :

2

Enfance (2 vitrines)

.....

3

Jeunesse (1 vitrine)

.....

4

Adulte (2 vitrines)

.....

5

Vieillesse (1 vitrine)

.....

6

Mort (1 vitrine)

.....

Fiche III

Les représentations du temps - 2^e étage

LE TEMPS DES SAISONS

Le temps des saisons est aussi très important, il rythme le vie, l'agriculture, les récoltes. Les fêtes sont aussi des rituels qui reviennent chaque année et rythme notre quotidien.

Regarde les 12 vitrines et essaie de reconnaître les références avant d'écrire quelques exemples de rituel auxquels tu tiens :

7

LE TEMPS DES CALENDRIERS ET DES CIVILISATIONS

De tout temps, l'homme a mis en place des calendriers pour s'y retrouver, se repérer, s'organiser. Ils sont souvent liés à des croyances ou à la lune. Une partie de cette salle y est consacrée. Complète le tableau grâce à la chronologie des civilisations et aux vitrines :

Peuple, personne ou événement à l'origine du calendrier	Date	Nom du calendrier	Type de calendrier	Explications
Les Juifs	8	Calendrier juif	Solaire	Le calendrier commence avec la création du monde
Les Egyptiens	Vers 3300 av. J.-C.	Calendrier agricole égyptien	Solaire	9
10	46 av. J.-C.	Calendrier julien	Solaire	Fixe le début de l'année au 1 ^{er} janvier, les années bissextiles et l'année de 365 jours
Le Pape Grégoire XIII	1582	11	Solaire	Corrections légères par rapport au calendrier julien
L'hégire	12	Calendrier musulman	Lunaire	L'année est de 354 jours

Il existe encore une quarantaine de calendriers différents en usage dans le monde !

Fiche III

Les représentations du temps - 2^e étage

LE TEMPS DES ARTS

La montre est avant tout un objet pratique. Le savoir-faire des horlogers suit la mode et les styles artistiques. Taille, matériaux, couleurs ; la montre est passée par de nombreux styles. Parfois même, la fonction utilitaire de l'objet disparaît derrière la décoration.

Voici trois images de montres atypiques. Cherche-les et indique ce qu'elles ont de particulier.

13



14



15



Fiche IV

En classe

L'horlogerie de luxe se développe continuellement. Dans la région, il y a de nombreuses entreprises horlogères. La plupart fabriquent des pièces qui sont vendues à l'étranger. De nouvelles marques voient le jour régulièrement.

LES ENTREPRISES

Peux-tu citer quelques noms d'entreprises horlogères des Montagnes neuchâteloises ?

1

.....

.....

LE SPONSORING

Les entreprises horlogères, en plus du travail de fabrication et d'innovation jouent aussi un rôle de mécène. C'est à dire que ces entreprises réinvestissent une partie de leur bénéfice en soutenant un événement culturel ou sportif. Le sponsoring n'est pas propre à l'horlogerie, de nombreuses autres entreprises le font. Quels avantages l'entreprise tire-t-elle d'une telle démarche ?

2

.....

.....



Regarde cette affiche. De quel événement s'agit-il ?

3

.....

Fiche IV

En classe

Sur l'affiche, peux-tu dire ce que représente la liste de logos tout en bas ?

4

D'autres marques sponsorisent aussi des événements sportifs, voici quelques exemples. En connais-tu d'autres ?



5



La question de la publicité des marque horlogères est aussi intéressante. Récolte dans des magazines des publicités actuelles pour les grandes marques horlogères mondiales et observe-les.

Réponses

Fiche I

Réponses indicatives :

1. Couche de terre, fossile
2. Rides, cheveux gris
3. Feuilles des arbres, temps
4. Lumière, activités
5. Fleurs qui fanent, graines qui poussent

Ensuite réponses personnelles des élèves.

Fiche II

1. Apollon : Dans la mythologie grecque, il conduit le char du soleil tiré par des chevaux à travers le ciel pour éclairer l'univers.
2. Janus : Dans la mythologie romaine, il est le dieu aux deux visages, le dieu des commencements et des fins, des passages et des portes.
3. Les Parques ou les fileuses du temps : Maîtresses de la destinée humaine selon la mythologie grecques et romaine.
4. Cupidon : Symbole de l'amour, représenté comme un enfant de 7 ou 8 ans avec un arc et des flèches.

Fiche III

1. Les traces archéologiques se trouvent sous terre car les sédiments recouvrent sans cesse le sol.
2. à 7 : réponses libres
8. 3761 av. J.-C.
9. Le début de l'année est fixé en fonction de la crue du Nil, lorsqu'il est au plus bas.
10. Jules César
11. Calendrier grégorien
12. 622
13. Pendule crucifix, Le symbole du temps représente dans ce cas la mort.
14. Pendule bijou en forme de violon.
15. Montre du tir cantonal. C'est une montre-souvenir d'un événement.

Fiche IV

1. Tissot, Rolex, etc.
2. L'entreprise voit son logo et nom affichés lors d'événements sportifs au cours desquels de nombreux spectateurs assistent.
3. Il s'agit de la course à pied: « La Trotteuse Tissot ».
4. La liste en bas présente les sponsors de l'événement. Ils ont soutenu l'organisation de l'événement en donnant de l'argent ou en mettant à disposition du matériel.
5. Longines, Tissot, Omega,...